

Cyfarfod	Pwyllgor Ardal Meirionnydd / Dwyfor / Arfon
Dyddiad Cyfarfod	Mawrth, 2012
Teitl	Adroddiad Blynyddol Pennaeth Tai & Gwasanaethau Cymdeithasol i'r Pwyllgor Ardal
Argymhelliad	Derbyn yr wybodaeth a'r adroddiad
Awdur	Gwen Carrington, Pennaeth Tai & Gwasanaethau Cymdeithasol
Arweinydd/ion Portffolio	Cyng.Wyn Williams / Trefor Edwards

1. Cefndir a Chyd-destun

Cyflwynwyd Adroddiad Blynyddol 2010/11 Gwasanaethau Cymdeithasol i'r Cyngor llawn yn ystod Gorffennaf 2011 yn gyson â gofyn statudol Llywodraeth Leol. Mi fydd adroddiad ar berfformiad 2011/12 yn cael ei gyflwyno i'r cyhoedd a'r Cyngor yn ystod mis Gorffennaf eleni. Yn barod, cynhaliwyd diwrnod herio ar yr 20fed Chwefror gyda'n partneriaid fel rhan o'r broses yma.

Nid yw'n fwriad ail gyflwyno'r wybodaeth sydd wedi ei chynnwys yn yr adroddiad cyhoeddus sydd wedi ei atodi. Rhoddir pwyslais ar sicrhau sylw priodol ar wasanaethau tai, lle nad oes gofyn statudol i adrodd, ynghyd â chyflwyniad i raglen waith 2011/12 o fewn cyd-destun ardal.

Hon yw'r ail flwyddyn i'r Adran newydd. Mae camau wedi eu cymryd i gyflwyno sefydlogrwydd o fewn trefniadau'r Adran ond o fewn cyd-destun o newid parhaus.

Mae disgwyliad sicrhau:

- newid sylweddol mewn meysydd ymarfer cenedlaethol
- ymateb i'r pryder am galedi cynyddol oherwydd y dirwasgiad
- cyflawni ein targedau effeithlonrwydd

Mae'r Adran yn cyflogi dros 440 o staff ac yn gyfrifol am gyllid o £60,863,000 sy'n 29.8% o wariant y Cyngor. Mae'n faes sy'n ymdrin yn uniongyrchol a thrigolion mwyaf bregus Gwynedd. Darperir gwasanaethau o fewn trefniadau partneriaeth lle mae cyd-ddibyniaeth uchel gydag asiantaethau eraill megis Bwrdd Iechyd Prifysgol Betsi Cadwaladr, y Sector Gofal Annibynnol a'r Trydydd Sector a'r Cymdeithasau Tai. Ceir trefniadau cydweithio agos gyda nifer o Adrannau eraill y Cyngor gan gynnwys Darparu a Hamdden, Economi a Chymuned a Gofal Cwsmer.

Rhagwelir y bydd 2012/13 yn gyfnod gyffroes a heriol i'r Adran a'r Cyngor yn y maes gwaith. Cyhoeddir cyfnod ymgynghorol "Gwasanaethau Cymdeithasol Cynaliadwy" yn ystod mis Mawrth 2012 gyda'r bwriad o'i gyflwyno'n ffurfiol yn y Llywodraeth yn ystod Hydref 2012. Mi fydd y Dirprwy Weinidog yn datgan blaenoriaethau'r flwyddyn gyntaf diwedd Mawrth 2012.

Mi fydd gostyngiad sylweddol (£1.3 miliwn) yng nghyllid Cefnogi Pobl o hyn tan 2017 ac mi fydd hyn yn cael effaith uniongyrchol ar y grwpiau bregus sy'n byw yn ein cymunedau gan gynnwys nifer o'r rhai sy'n derbyn gwasanaeth gan yr Adran.

Gweler isod trosolwg o faterion fesul maes gwaith yr adran - Tai, Oedolion a Phlant.

2 Gwasanaeth Tai

2.1 Gwasanaeth Digartrefedd 2010/11

Ystadegau Digartrefedd - Derbyniodd yr Uned Ddigartrefedd 611 o geisiadau digartrefedd rhwng 1af o Ebrill 2010 a 31 Mawrth 2011, o'i gymharu â 545 yn ystod 2009/10. Rydym wedi profi cynnydd mewn ceisiadau digartrefedd eto eleni ac mae disgwyl i'r patrwm barhau i 2011/12. Yn wir mae nifer yn darogan y bydd pethau yn dod yn fwy heriol yn sgil newidiadau yn y gyfundrefn budd-dal tai fydd yn effeithio ar rai grwpiau yn benodol. Er mwyn cynorthwyo i leihau effaith y newidiadau yn y drefn budd-dal tai rydym wedi cyflogi swyddog newydd ac mae'r swydd ddaeth yn weithredol o fis Ionawr 2012 wedi ei lleoli yn Nolgellau.

Y niferoedd fesul ardal, gyda'r pum mlynedd flaenorol fel cymhariaeth, oedd fel a ganlyn:-

	2006/07	2007/08	2008/09	2009/10	2010/11
Arfon	398	355	353	324	396
Dwyfor	145	138	115	95	105
Meirionnydd	161	184	142	126	110
Cyfanswm	704	677	610	545	611

Yn ystod y cyfnod yma gwnaed 533 o benderfyniadau ar geisiadau ac o'r rhain roedd gan yr awdurdod dyletswydd llawn mewn 232 achos.

Dadansoddiad o'r Ceisiadau Digartref - Mae'r dadansoddiad o'r penderfyniadau fel a ganlyn:

Penderfyniad	Nifer	Canran
Yn gymwys, anfwriadol ddigartref ac mewn blaenoriaeth angen	232	43.5%
Yn gymwys, digartref yn fwriadol ac mewn blaenoriaeth angen	26	4.9%
Yn gymwys, digartref ond dim mewn blaenoriaeth angen	106	19.9%
Yn gymwys, ond ddim yn ddigartref	169	31.7%
Dim yn gymwys	0	
Cyfanswm	533	

Rheswm dros dderbyn dyletswydd statudol am 232 ymgeisydd:

Rheswm- Blaenoriaeth Angen	Nifer	Canran
Person gyda phlant dibynnol	84	36.2 %
Person beichiog	15	6.5 %
Bregus:		
henoed	11	4.7%
anabledd corfforol	18	7.8 %
salwch meddwl/anabledd dysgu	12	5.2 %
gadael gofal	10	4.3 %
16/17 oed	11	4.7 %
dianc trais yn y cartref	27	11.6 %
gadael y lluoedd arfog	0	0 %
gadael carchar	38	16.4 %
arall	1	0.4 %
Argyfwng	5	2.2%

Cyfanswm	232	

Rheswm dros golli eiddo:

Rheswm am y digartrefedd	Nifer	Canran
Rhiant ddim yn fodlon/gallu lletya	56	24.1%
Perthnasau eraill/ffrindiau ddim yn fodlon/gallu lletya	8	3.4%
Tor perthynas hefo cymar		
-dim trais	21	9.1%
-treisgar	19	8.2%
Trais neu aflonyddwch hiliol	0	0%
Ffurf eraill o drais neu aflonyddu	8	3.4%
Ôl-ddyled morgais (adfeddiannu neu golli eiddo)	5	2.2%
Ôl-ddyled rhent:		
Llywodraeth Leol	0	0
Cymdeithas Tai neu LCC arall	0	0
Eiddo sector breifat	0	0
Colli eiddo rhent neu denantiaeth glwm	55	23.7%
Mewn sefydliad preswyl neu ofal (e.e. ysbyty, carchar, lluoedd arfog)	55	23.7%
Arall (yn cynnwys argyfwng)	5	2.2%
Cyfanswm	-----	
	232	

Yn ystod y flwyddyn rydym wedi bod yn parhau ag ymdrechion i sefydlu Cofrestr Tai ar y Cyd. Byddai hyn yn hwyluso'r broses o ymgeisio am Dai Cymdeithasol i ddarparu denantiaid ac yn sicrhau fod unigolion yn cael ei hasesu ar sail un polisi. Rydym yn anelu at gael hyn yn weithredol at fis Medi 2012.

Rydym hefyd wedi cynnal adolygiad cynhwysfawr o'r modd rydym yn gweithredu gan ddefnyddio methodoleg 'Systems Thinking' Rydym yn gobeithio y bydd yr ymarfer yma yn ein cynorthwyo i ymateb i'r cynnydd mewn galw ar ein gwasanaethau, i adnabod ffyrdd amgen o ymdrin â cheisiadau ac i ymateb i anawsterau.

2.2 GWEITHGAREDDAU TAI YN Y SECTOR PREIFAT

Adnewyddu a Grantiau Tai

Mae dwy ardal adnewyddu wedi eu datgan yng Ngwynedd sef ym Mangor a Blaenau Ffestiniog. Darperir arian i'r gwaith adfer a wneir yn yr ardaloedd yn bennaf gan Lywodraeth Cynulliad Cymru (Grantiau Cyfalaf Penodol S.C.G,) a hefyd yn rhannol o gyfraniadau a dderbynnir gan berchnogion tai unigol gyda chyfraniad cyfalaf pellach gan y Cyngor ei hun.

Roedd y SCG dderbyniwyd gan Lywodraeth Cymru am 2011/12 yn £775,000 ac mae'r cyfanswm gwariant o'r holl ffynonellau yn debygol o fod oddeutu £1.4 miliwn.

Bydd statws ardal adnewyddu'r ddwy ardal yn dod i ben yn 2014 fel y bydd arian Llywodraeth Cymru a'r ymdrechion a wneir i sicrhau bod y gwaith i'r holl eiddo yn yr ardaloedd wedi eu cwblhau erbyn hynny. Yn anffodus, bydd arian S.C.G yn gostwng gyda £666,000 yn cael ei ddyrannu yn 2012/13 a dyraniad a ragwelir o £500,000 yn 2013/14.

Mae ariannu a dyfodol ardaloedd adnewyddu ar ôl 2014 yn ansicr gan y bydd yr arian erbyn 2014 ychydig yn llai na 10 miliwn i Gymru gyfan.

Mae'r arian Cyfalaf Cyffredinol i'r rhaglen grantiau wedi ei gadw ar £2.0m ac mae'r ystod o grantiau a ddarperir i'w gweld isod:-

- **Grantiau Cyfleusterau i'r Anabl** - i ddarparu addasiadau i'r anabl
- **Cynllun Yma i Helpu** - i ddarparu mesurau effeithlonrwydd ynni
- **Cynllun Diogelwch yn y Cartref** - i ddarparu mân waith i atal yr henoed a'r bregus rhag cwmpo
- **Grantiau Diogelwch Tân** - i ddarparu systemau canfod tân mewn Tai Amldeiliadaeth
- **Menter Cartrefi Gwag** - i ddarparu grantiau i annog perchnogion tai gwag i ail-ddefnyddio'r tai yma Rhagwelir y bydd y Cynllun Yma i Helpu yn dod i ben yn ystod y flwyddyn nesaf gyda phob ward yn y sir wedi cael cyfle i gymryd rhan.

Mentrau Cartrefi Newydd

Ym mis Gorffennaf 2011, cymeradwyodd Bwrdd y Cyngor fenter newydd i helpu perchnogion tai mwy bregus gyda gwaith atgyweirio ac adnewyddu i'w cartrefi. Mae cwmni allanol erbyn hyn wedi ei benodi i weinyddu'r cynllun ar ein rhan, ac fe ragwelir y gellid dechrau cynnig benthyciadau o'r fath cyn Mai 2012.

Mae gwaith hefyd wedi ei wneud dros y flwyddyn ddiwethaf i sefydlu cynllun benthyciadau pellach i helpu prynwyr tai tro cyntaf lleol, i gwrdd â gofynion y blaendal sydd ei angen i brynu cartref. Hyderir y gellid targedu cartrefi gwag gyda'r fenter yma. Rhagwelir y bydd adroddiad ar y cynllun yn cael ei gyflwyno i Fwrdd y Cyngor ym Mawrth 2012.

Mae Llywodraeth Cymru hefyd yn ddiweddar wedi cyflwyno ei gynllun benthyciadau ailgyllchadwy i ddefnyddio cartrefi gwag unwaith yn rhagor. Mae £5 miliwn o arian ar

gael i'r cynllun yma a fydd yn cael ei ddyrannu yn ôl rhanbarth gyda'r gwaith gweinyddu a monitro hefyd yn cael ei wneud yn rhanbarthol.

Menter Cartrefi Gwag

Mae dychwelyd cartrefi gwag i'w defnyddio unwaith yn rhagor wedi ei nodi fel blaenoriaeth i'r Cyngor ac felly mae'r fenter yma wedi ei chynnwys yng nghynllun tair blynedd y Cyngor (2011 i 2014). Gosodwyd targed i ddychwelyd 130 o gartrefi yn ôl i'w defnyddio unwaith eto am y cyfnod yma hyd at 2014. Mae'r targed o 40 cartref am y flwyddyn gyntaf eisoes wedi ei gwrdd.

Yn ychwanegol i gynnig cymorth grant, mae nifer o fentrau eraill wedi eu mabwysiadu fel cymhelliant fel defnyddio asiantau rheoli (OFFA) i reoli tenantiaethau ar ran y perchnogion a hefyd i annog gwerthiant eiddo drwy gwmni o arwerthwyr lleol.

Cyfeiriwyd uchod at ddefnyddio benthyciadau i helpu gyda'r costau o brynu ac atgyweirio cartrefi ac mae cysylltiadau pwysig i'r fenter cartrefi gwag i annog prynwyr tai tro cyntaf lleol i brynu ac atgyweirio cartrefi gwag.

Gorfodaeth Tai

Mae dau gynllun trwyddedu yng Ngwynedd i Dai Amldeiliadaeth, sef y cynllun Gorfodol a'r cynllun trwyddedu Ychwanegol. Mewn gwirionedd mae hyn yn golygu bod yr holl dai sy'n syrthio o fewn diffiniad Tai Mewn Amldeiliadaeth angen eu trwyddedu. Amcangyfrifir bod tua 1,800 eiddo o'r fath yng Ngwynedd ac mae'r ffioedd gaiff eu creu o'r cynllun yn talu am gyflogaeth dau aelod ychwanegol o staff.

2.3 Cefnogi Pobl

Comisiynwyd adolygiad annibynnol o'r rhaglen Cefnogi Pobl yng Nghymru gan Lywodraeth Cymru (LIC) a chyflwynwyd canllawiau drafft i weithredu'r argymhellion ar 11 Tachwedd 2011 am gyfnod ymgynghori o chwe wythnos. Bwriedir cyhoeddi'r canllaw terfynol ym Mawrth 2012 ac fe ddisgwylir iddynt gynnwys gofyniad i sefydlu Pwyllgor Cydweithio Rhanbarthol i oruchwylio trefn lywodraethol Rhaglen Cefnogi Pobl yng ngogledd Cymru. Fodd bynnag, rydym yn disgwyl y bydd Grant Rhaglen Cefnogi Pobl yn parhau i gael ei dalu'n uniongyrchol i'r Awdurdod Lleol a bod Cyngor Gwynedd fel y corff cyfrifol yn gallu penderfynu ar flaenoriaethau ar gyfer gwariant.

Mae Gwynedd fel y chwe chyngor yng Ngogledd Cymru yn un o'r rhai sydd wedi colli llawer yn aildosbarthiad cronfeydd Cefnogi Pobl ar draws Cymru. Amcangyfrifir erbyn 2017 y bydd gan Wunedd oddeutu £1.3 miliwn yn llai i'w wario ar wasanaethau Cefnogi Pobl. Disgwylir i strategaeth ranbarthol i gomisiynu a chyflwyno gwasanaethau gyfrannu tuag at reoli israddio'r grant a gwarchod gwasanaethau rheng flaen.

Yng Ngwynedd, mae'r rhaglen CP yn cefnogi oddeutu 1,887 o oedolion bregus i sefydlu, cadw a chynnal a byw yn annibynnol. Cyflwynir gwasanaethau gan 27 o gyrrff darparu sy'n arbenigo mewn rhoi cefnogaeth sy'n gysylltiedig â thai. Ers lansio

rhaglen Cefnogi Pobl mae'r Cynllun Gweithredol Cefnogi Pobl yn gyson wedi amlygu fod y galw am gefnogaeth sy'n gysylltiedig â thai yn llawer mwy na'r hyn a gyflenwir yn awr. Fe wnaeth Cynllun 2009-12 nodi sawl maes blaenoriaeth sydd angen eu datblygu neu gael arian ychwanegol, sef:

- Cynnydd yn y llety 'symud ymlaen'.
- Mwy o 'gefnogaeth rhag ofn'
- Cynnydd o ran rhannu tai
- Llety ychwanegol mynediad uniongyrchol
- Cefnogaeth tai clwstwr

Mae gan y gwasanaethau cefnogol rôl ataliol i alluogi pobl sydd mewn peryg o gollu eu hannibyniaeth a'u cartref i fynd i'r afael â'r mater sy'n effeithio arnynt. Mae cefnogaeth o gymorth i sicrhau fod gan bobl fynediad i'r gwasanaethau maent eu hangen i fyw'n llwyddiannus ac yn annibynnol yn eu cartref a'u cymuned. Gall cefnogaeth hefyd gynyddu ymgysylltiad gyda gwasanaethau fel lechyd a Gwasanaethau Cymdeithasol i sicrhau bod anghenion hir dymor yn cael eu cwrdd gan atal dirywiad mewn iechyd a lles.

Mae Data Canlyniad ar hyn o bryd yn targedu darpariaeth gwasanaeth llety tymor byr dros dro (darparwyr Grant Refeniw Cefnogi Pobl) a gwelwyd bod:

- 83% o'r rhai a adroddodd yn flaenorol eu bod angen cymorth gan y Gwasanaethau Cymdeithasol o'r farn bod eu hangen yn llai ar ôl derbyn cefnogaeth.

Yn fras, mae'r rôl ataliol yn helpu'r sector cyhoeddus i osgoi costau y byddent fel arall yn eu hachosi os na fyddai gwasanaethau CP ar gael ac yn darparu manteision anariannol i ddefnyddwyr gwasanaeth a'r gymuned drwy fwy o annibyniaeth a lefelau lles uwch.

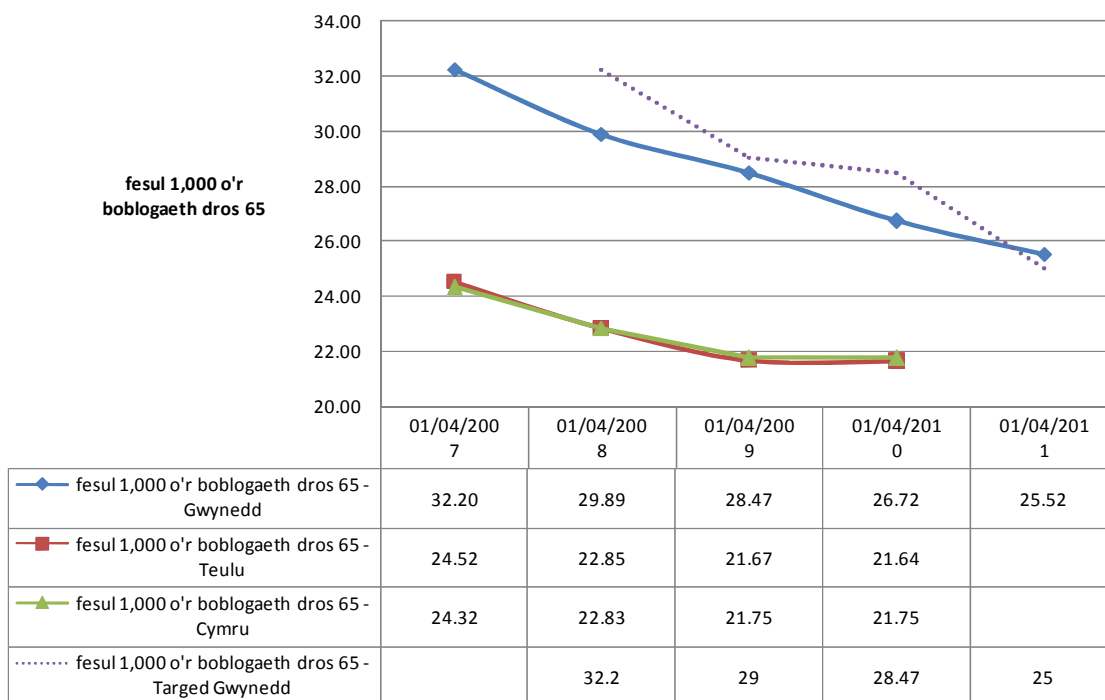
2.4 Tabl Perfformiad 3ydd chwarter Gwasanaeth Tai:

Cyfeirnod y Dangosydd	Disgrifiad y Dangosydd	Tuedd	Targed 2011/12	Perfformiad diwedd Ch 3 2011/12
DAT02	Niferoedd Digartref mewn Gwely a Brechwast	↑	15	10
PSR/002*	Nifer cyfartalog y diwrnodau calendr a wnaeth gymryd i ddarparu grant cyfleusterau i'r anabl	↑	310	266
DAT01*	Nifer eiddo gwag hir dymor yn y sir (6 mis neu fwy) wedi dod nôl i ddefnydd	↔	40	41
DAT13	Nifer o 'trwyddedau ychwanegol' sydd wedi cael eu dosbarthu	↑	100	123

3. Gwasanaeth Oedolion

Mae Cyngor Gwynedd yn parhau i fod yn ôr-ddibynnol ar ddarpariaeth breswyl ar gyfer diwallu angen. Er bod gwelliant wedi bod yn ein perfformiad nid yw hyn yn cymharu'n ffafriol â gweddill Cymru. Gwelir yn ogystal bod gwariant y gwasanaeth oedolion yn sylweddol uwch na chyfartaledd Cymru. Mae adolygiad cychwynnol yn cynnig bod y gwariant yma ynghlwm â'r ddarpariaeth breswyl.

SCA/002b: Cyfardd pobl hŷn (sy'n 65 oed neu drosodd) y mae'r awdurdod yn rhoi cymorth iddynt mewn cartrefi gofal fesul 1,000 o'r boblogaeth sy'n 65 oed neu drosodd ar 31 Mawrth.



Mae disgwyl i ni gyflymu'n gallu i ymateb i ddisgwyliadau trigolion trwy gynyddu'r ddarpariaeth sy'n hwyluso eu gallu i fyw'n annibynnol yn eu cartrefi eu hunain. Hyn sydd wrth wraidd y rhaglen trawsnewid ym maes oedolion.

Cam cadarnhaol ar gyfer gosod cyfeiriad ar gyfer y gwasanaeth oedolion oedd cymeradwyaeth y Cyngor i'r Cynlluniau Comisiynu ym maes Pobl Hyn ag Anableded Dysgu yn ystod Ionawr 2012. Yn ystod y flwyddyn tystiwyd budd gweithredu ar y cynlluniau gwella gwasanaeth. Erbyn Ionawr 2012 gwelwyd gwelliant sylweddol yn ein gallu i osgoi oedi wrth adael ysbyty. Hyn oherwydd y cynnydd yn y ddarpariaeth dementia arbenigol a newid trefn reolaethol.

3.1 Tabl Perfformiad Trydydd Chwarter Gwasanaeth Oedolion:

Cyfeirnod y Dangosydd	Disgrifiad y Dangosydd	Tuedd	Perfformiad diwedd Ch 3 2011/12	Targed 2011/12
SCA/001	Cyfradd oedi wrth drosglwyddo gofal am resymau gofal cymdeithasol fesul 1,000 o'r boblogaeth sy'n 75+ oed. STATUDOL	↑	5.58	7.87
SCA/002 a	Cyfradd y bobl oedrannus (65 oed neu drosodd): a) Sy'n cael cymorth i fyw gartref fesul 1,000 o'r boblogaeth sy'n 65 oed a throsodd. STATUDOL	↑	62.03	60.00
SCA/002 b	Cyfradd y bobl oedrannus (65 oed neu drosodd): b) y mae'r awdurdod yn rhoi cymorth iddynt mewn cartrefi gofal fesul 1,000 o'r boblogaeth sy'n 65 oed neu drosodd ar 31 Mawrth. STATUDOL	↑	25.52	25.00
SCA/007	Canran y cleientiaid a chynllun gofal ar 31 Mawrth, y dylai eu cynlluniau gofal fod wedi'u hadolygu a gafodd eu hadolygu yn ystod y flwyddyn	↑	70.70%	67.00%
SCA019	O'r atgyfeiriadau amddiffyn oedolion wedi'u cwblhau yn ystod y flwyddyn, y canran: iii) Lle mae'r perygl wedi'i rheoli	↑	90.00%	63.00%
SCA018(a)	a) Canran o ofalwyr defnyddwyr gwasanaeth sy'n oedolion a gafodd gynnig asesiad uniongyrchol yn ystod y flwyddyn	↔	100.00%	90.00%

3.2 Materion o Ddiddordeb Sirol

Tîm Cyngori ac Asesu - Oedolion heblaw am lechyd Meddwl

Bu i'r tîm symud i Benrhyn at Alw Gwynedd Medi 2011 gyda'r bwriad o adolygu trefniadau ar ôl y chwe mis cyntaf. Mae'r lleoliad yn sicrhau gwell system ffôn. Mewn partneriaeth â Bwrdd Iechyd Prifysgol Gogledd Cymru llwyddwyd i gynyddu capasiti'r tîm er mwyn cyfarch y cynnydd yn y nifer o gyfeiriadau Gofalwyr newydd rydym yn ei ddisgwyl yn sgîl y Mesur Gofalwyr newydd. Mi fydd y cyfeiriadau yma'n cael eu cydlynu trwy'r canolfan alw.

Ysbyty Gwynedd – Oedolion Heblaw am lechyd Meddwl

Adolygwyd y trefniadau cyfeirio rhwng Gwasanaethau Cymdeithasol ac Iechyd er mwyn gwneud gwell defnydd o'n hadnoddau. Cyflwynwyd trefn newydd, yn dilyn trefn Tîm Cyngori ac Asesu, sef swyddogion yn gweithredu fel 'filter' a chyfeirio ymlaen at asiantaethau eraill yn syth fel bod angen er mwyn sicrhau gwasanaeth mwy cydlynol.

Swyddog Codi Ymwybyddiaeth Gofalwyr

Darparwyd swydd newydd yn yr ysbyty er mwyn codi ymwybyddiaeth am faterion gofalwyr gyda staff Iechyd a Gwasanaethau Cymdeithasol a helpu Gofalwyr i gael mynediad at wasanaethau, Cyflogir y swyddog gan Gynnal Gofalwyr (Trydydd Sector) sy'n gweithio'n agos gyda'r tîm yn yr ysbyty.

Cydweithio gyda swyddogion iechyd

Cytunwyd y byddwn yn cyd-leoli ein gweithwyr cymdeithasol yn yr ysbyty gyda Chydlynwyr Rhyddhau'r ysbyty gyda Chydlynwyr Rhyddhau Iechyd. Yn anffodus, roedd y safle a adnabuwyd yn rhy fychan ar gyfer pawb. Mae ymdrechion i adnabod safle addas er mwyn hwyluso hyn yn parhau.

Adolygu Gwasanaeth Therapi Galwedigaethol yn ystod 2010/11

Y bwriad yw cynyddu effeithlonrwydd y ddarpariaeth gan gyfarch y rhestr aros hanesyddol a sicrhau ymateb cynt o fewn rhaglenni trawsnewid maes oedolion. Mewn canlyniad:

- Llwyddwyd i gryfhau'r drefn arolygaeth o oruchwylio
- Llwyddwyd i roi ffocws i waith datblygol e.e. galluogi
- Cytunwyd gyda Thai a Chartrefi Cymunedol Gwynedd ar drefn newydd ar gyfer mân addasiadau fydd yn cyflymu'r broses, sicrhau nad oes dyblu gwaith a lleihau rhestrau aros. Bydd y drefn newydd yn cychwyn Ebrill 2012.

Gweithio mewn ardaloedd ("Locality Working") Pobl Hyn, dementia a Phobl gydag Anableddau Corfforol

Erbyn hyn mae:

- Cyfarfodydd Timau Arweiniol Lleol (Locality Leadership Teams) yn weithredol ym mhob ardal.
- Pob ardal wedi cynhyrchu rhaglen waith ar y cyd gyda blaenoriaethau.

OND

Mae angen cryfhau'r ffordd yr ydym yn plethu trefniadau cynllunio a threfniadau cyd-gysylltu Iechyd a Gwasanaethau Cymdeithasol os am gael gwir gynnydd a llwyddiant.

Galluogi

Mae'r nifer o ddefnyddwyr sy'n derbyn Galluogi wedi cynyddu. Yn sgil hyn mae rhai materion yn codi:

Yr Adran Darparu a Hamdden, sy'n cynnig y Gwasanaeth, yn ei chael yn anodd cynnal hyn a pheynnau 'maintenance' (parhaol) mewn rhai o'r ardaloedd lle mae'n anodd penodi staff. (Meirionnydd yn enwedig)

Ymateb : Profiad a gwybodaeth o fewn y drefn comisiynu yn datblygu'r wybodaeth am allu ac addasrwydd darparwyr o'r sector cymunedol ym mhob ardal.

Defnyddwyr ddim yn fodlon newid darparwyr wrth gyflwyno Galluogi neu ar ddiwedd cyfnod galluogi.

Ymateb : Cynnal cyfarfodydd gyda Darparwyr Allanol. Hyn wedi digwydd yn ystod 2011/12 a nifer gyda diddordeb i gynnig y gwasanaeth. Trafodaethau i barhau 2012/13.

Datblygiadau ychwanegol:

Llwyddwyd i uno swyddi aseswyr gofal ac ymgynghorwyr anabl a chreu swydd Swyddog Galluogi sy'n gallu cynnig asesiad cynhwysfawr gan ddileu dyblu gwaith a hwyluso'r drefn.

Cyflwynwyd swyddogion Galluogi ym mhob ardal.

Mae'r Adran yn gweithio tuag at sicrhau fod gwasanaeth galluogi ar gael i oedolion gydag anabledau dysgu yn ystod 2012/13 gyda'r bwriad o gyflwyno gwasanaeth ym maes Iechyd Meddwl.

Teleofal (oedolion)

Mae angen gweld Teleofal (neu Dechnoleg Gynorthwyol /Assistive Technology)) fel rhan o Alluogi - yn aml mae teclyn yn gallu cynnal annibyniaeth heb greu dibyniaeth ar wasanaethau statudol. Mae cynyddu'r uchelgais yn y maes yma yn un o flaenoriaethau'r Adran o fewn y cynllun tair blynedd. Mae bwriad penodi swyddog arweiniol er mwyn hyrwyddo'r drefn ar draws gwasanaethau Oedolion yn Chwarter 1af 2012/13.

Offer ac Addasiadau.

Mae'r Adran yn gweithio tuag at sicrhau bod y Cyd-Storfa'n ffordd effeithiol ar gyfer prynu'r holl offer yma, ei roi allan a'i gynnal. Mae'r Cyd Storfa'n wasanaeth ar y cyd gydag Ynys Môn, Conwy ac Iechyd. Nid yw'r prosesau hyd yma wedi bod yn hollol ddiraffferth. Gobeithir y bydd trefn gyfrifiadurol newydd yn weithredol yn ystod 2012/13 (Iechyd yn arwain ar hyn o Fryn y Neuadd) ac y bydd hyn yn cryfhau trefniadau rheolaethol ar y cyd. Mae sicrhau data cadarn wedi bod yn her. Rhoddwyd sylw i'r mater yma gan ddisgwyl bod trefniadau yn eu lle ar gyfer 2012/13.

Gofal Dydd Pobl Hyn

Yn dilyn gweithgor llwyddiannus yng Nghriccieth Medi 2011, rydym yn symud ymlaen i greu cynllun busnes ar y cyd ac Age Cymru a'r adran Darparu a Hamdden.

Cytunwyd bod angen:

- Codi nifer o gyfleoedd gymdeithasu
- Codi cefnogaeth i Ofalwyr
- Codi nifer o gyfleoedd i bobl gyda Dementia.

Derbyniwyd hefyd:

- Y gellir codi tâl am y gwasanaeth yma.
- Yr egwyddor y dylai pob unigolyn gael cyfleusterau ymolchi a bathio yn eu cartrefi a bod mynd i safle arall i gael bath / cawod yn opsiwn olaf i'w ystyried.

Mae nifer o ddatblygiadau yn y maes:

- 2 ddiwrnod o ofal dydd ar gyfer pobl gyda dementia yn cychwyn yn Arfon. (Plas Hedd) mis Ebrill 2012 ac ar y cyd ac Iechyd.
- Trafodaethau wedi cychwyn gydag Antur Waunfawr ynglŷn â defnydd o gaffi Antur ar gyfer y gymuned, yn enwedig Pobl Hŷn.
- Wedi cytuno fod ardaloedd Arfon, Bala a Blaenau Ffestiniog angen sylw yn ystod 2012/13.

Mae Atodiad 1 yn dangos trosolwg o weithgareddau fesul ardal.

4 Gwasanaeth Plant a Theuluoedd

Braf yw gallu adrodd bod perfformiad eleni, (2011/12) ar draws yr holl feysydd perfformiad wedi gweld cynnydd sylweddol yn ein perfformiad.

Er cynnydd perfformiad ar draws y Gwasanaeth Plant yn ystod 2010/11 tystiwyd gostyngiad perfformiad o ran dangosyddion mewn rhai meysydd pwysig - megis adolygiadau plant mewn gofal y n ystod 2010/11. Mae adolygiad pellach o'r maes gwaith yma yn ystod y flwyddyn wedi cadarnhau'r hyn adroddwyd llynedd sef, patrymau salwch mewn meysydd allweddol ynghyd a chynnydd yn y nifer yn derbyn gwasanaeth. Penderfynwyd bod rhaid dal at egwyddorion ymarfer gan sicrhau cysondeb ym mhrofiad plant a theuluoedd wrth dderbyn gwasanaeth a sicrhau darpariaeth ddwyieithog.

4.1 Tabl perfformiad 3^{ydd} chwarter

Cyfeirnod y Dangosydd	Disgrifiad y Dangosydd	Tuedd	Perfformiad diwedd Ch 3 2011/12	Targed 2011/12
SCC/002	Canran y plant sy'n derbyn gofal ar 31 Mawrth sydd â phrofiad o symud ysgol unwaith neu fwy yn ystod cyfnod neu gyfnodau o dderbyn gofal, nad oedd y symud hwnnw oherwydd trefniadau trosiannol, yn y 12 mis hyd at 31 Mawrth	↑	15.8%	20%
SCC/001 a	a) Canran y lleoliadau cyntaf i blant sy'n derbyn gofal yn ystod y flwyddyn a ddechreuodd gyda Chynllun Gofal ar waith	↑	100%	100%
SCC/006	Canran y cyfeiriadau yn ystod y flwyddyn lle caiff penderfyniad ei wneud o fewn 1 diwrnod gwaith	↑	96.8%	85%
SCC/011a	Canran yr asesiadau cychwynnol wedi eu cwblhau yn ystod y flwyddyn lle mae yna dystiolaeth bod: Gweithiwr Cymdeithasol wedi gweld y plentyn	↑	74.0%	90.0%
SCC/021	Canran yr adolygiadau plant sy'n derbyn gofal wedi eu cynnal o fewn amserlen statudol yn ystod y flwyddyn	↑	84.0%	85%
SCC/025	Canran yr ymweliadau statudol â phlant sy'n derbyn gofal oedd bod i gael eu cynnal yn ystod y flwyddyn a'u cynhaliwyd yn unol â'r rheoliadau	↑	84.2%	82%
SCC/034	Canran yr adolygiadau amddiffyn plant yn cael eu cynnal o fewn yr amserlen statudol yn ystod y flwyddyn	↑	98.0%	90%
SCC/042 (a)	Canran yr asesiadau cychwynnol wedi eu cwblhau o fewn 7 diwrnod gwaith	↑	72.8%	80.00%
SCC/043 (a)	Canran yr asesiadau craidd gofynnol wedi eu cwblhau o fewn 35 diwrnod gwaith	↓	66.3%	70.00%

Ni chynhaliwyd adolygiad gan AGGCC eleni oni bai am y meysydd gwaith lle mae rhaid cynnal archwiliad blynyddol, er enghraifft maethu a'r gwasanaeth cefnogol i blant a phobl ifanc anabl Unwaith eto derbyniwyd canmoliaeth am waith y gwasanaeth maethu ac nid oedd argymhelliad gwelliant ar gyfer y gwasanaeth. Bu'r strategaeth o rentu siop as yng Nghaernarfon am wythnos ym mis Hydref yn llwyddiannus a bu 5 asesiad yn dilyn o hynny. Mae'r gwasanaeth yn cynllunio ymarfer tebyg yn Nwyfor ar gyfer 2012/13. Bu i'r gwasanaeth hefyd logi hysbyseb ar gefn bws am wythnos fu'n teithio hyd a lled Gwynedd.

Disgwylir canlyniad yr archwiliad ym maes plant anabl a sâl ar ddechrau mis Mawrth.

Mae cynnydd pellach wedi ei wneud yn y ffordd mae'r Adran yn ymdrin â data sy'n hwyluso ein gallu i adrodd ar gyfeiriadau ac ar faterion penodol yn ymwneud a phlant mewn angen.

4.2 Materion penodol o ddiddordeb:

Derbyniwyd clod cenedlaethol i Iona Griffith, fel Rheolwr y gwasanaeth i Blant Anabl a Sâl am ei chyfraniad i faes cyd-weithio gydag iechyd. Mae Dafydd Paul, wedi derbyn gwahoddiad i gyflwyno'r gwaith ar asesu risg, a dderbyniodd wobwr genedlaethol llynedd, mewn cynhadledd genedlaethol ar amddiffyn plant (BASCPAN) yn Iwerddon yn ystod Ebrill 2011.

Mae'r Tîm Ôl 16 wedi llwyddo i ddenu arian o grant Cefnogi Pobl er mwyn datblygu gwasanaeth "floating support" ar gyfer pobl ifanc sydd wedi gadael gofal. Mae hyn o ganlyniad i gydweithio rhwng y Gwasanaeth Plant a'r Gwasanaeth Tai.

Yn sgîl cydweithio rhwng y Tîm Ôl 16 a Gyrfa Cymru mae pres wedi ei ddenu o grant Potensial ar gyfer gwella'r ddarpariaeth ar gyfer pobl ifanc mewn angen, mewn gofal neu wedi gadael gofal sydd mewn perygl o fod yn "NEET". (Not in Education, Employment Training)

5. Arbedion:

Cymeradwywyd y cynlluniau effeithlonrwydd 1% a gyflwynwyd gan y Gwasanaeth yn ystod Chwefror 2012 gan Fwrdd y Cyngor. Er bod y cynlluniau yma'n gyson â'r cyfeiriad comisiynu mae'r newidiadau'n heriol yw cyflawni. Gwelwyd cynnydd priodol yn y meysydd gwaith ond mi fydd yr angen i adolygu cynnydd a sicrhau llwyddiant yn parhau.

Rhagdybir y bydd y gofyn am arbedion yn cynyddu dros y blynyddoedd nesaf felly rhaid sicrhau nad oes oedi di angen wrth gyflwyno'r cynlluniau newid. Ym maes oedolion mi fydd y rhaglenni galluogi, teleofal a gofal dydd yn allweddol ochr yn ochr â'r newidiadau preswyl a nyrsio. Ym maes plant rhoddir blaenoriaeth i'r rhaglen egwyl fer a chomisiynu lleoliadau. Mi fydd y rhaglen waith Rhanbarthol, gan gynnwys sefydlu'r canolbwynt comisiynu'n gyfraniad tuag at gyflawni gyda'r rhaglen waith yma.

Bydd rhaid hefyd rhoi sylw i'r oblygiadau newid budd daliadau a gostyngiad grant.

6. Blaenoriaethau'r Adran

Mae'r Adran ar hyn o bryd yn datblygu mesuriadau yw cyflwyno dan drefn cynllunio'r Cyngor ar gyfer 2012/13.

Mae'r Adran wedi adnabod penawdau a rhaglenni gwaith fel meysydd blaenoriaeth ar gyfer 2012/13.

Yn unol â threfniadau cynllunio'r Cyngor mae gwaith yn mynd rhagddo i gadarnhau camau gweithredu penodol ar gyfer cynlluniau busnes 2012/13. Mae nifer o'r rhaglenni wedi eu cynnwys yng Nghynllun Tair Blynedd y Cyngor.

Gweler Atodiad 2

7. Argymhelliad:

Derbyn yr adroddiad.

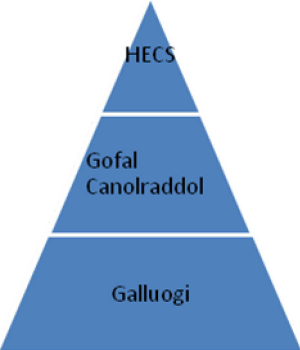
Atodiad 1

Tabl yn dangos trosolwg o weithgareddau fesul ardal.

	ARFON	DWYFOR	MEIRIONNYDD
GALLUOGI	<p>Uned Breswyl ar gyfer 6 o bobl yn agor ym Mhlas Gwilym Ebrill 2012. Disgwylir defnyddwyr Arfon a Dwyfor gael y fantais yma o gyfnod (hyd at 6 wythnos) o Alluogi mewn sefyllfa fwy gwarchodol. Yn ddelfrydol yn gweld unigolion sy'n cael eu rhyddhau o Ysbyty gydag anghenion preswyl yn mynd i'r Uned yma er mwyn cryfhau mwy, adennill hyder a sgiliau a dychwelyd adref.</p>		
GOFAL DYDD POBL HYN	<p>2 ddiwrnod o ofal dydd (Mercher a Sadwrn) yn cychwyn yn Arfon (Plas Hedd) yn Ebrill 2012. Hyn ar y cyd ac lechyd.</p> <p>Mwy o waith adolygu yn Arfon 2012/13</p>		<p>Sylw yn cael ei roi i ardaloedd Bala a Blaenau Ffestiniog yn ystod 2012/13.</p>
	<p>Antur Waunfawr wedi datgan diddordeb cyd-weithio er mwyn cynyddu cyfleoedd gymdeithasu yn ardal Waunfawr ar gyfer Pobl Hyn gan ddefnyddio adnoddau Antur. Datblygu</p>		

	ARFON	DWYFOR	MEIRIONNYDD
	hwn 2012/13.		
ADOLYGU ACHOSION POBL HYN Gwella perfformiad 2009/10 : 67% 2010/11 : 62% Targed 2011/12 : 67% - yn awr yn 70% (Cyfartaledd Cymru : 75%)	Hydref 2011 : 72 achos oedolion wedi adolygu. Tachwedd 2011 : 85 achos oedolion wedi adolygu. Rhagfyr 2011 : <u>48</u> 205 Arbedion : 171.25 oriau'r wythnos.		
GWEITHIO'N HYBLYG	Edrych ar opsiynau ar sut i ehangu'r drefn yn dilyn peilot llwyddiannus Meirionnydd yn ystod 2012/13.	Peilot Gweithio'n Hyblyg gyda Thîm Oedolion yn llwyddiannus. Gweithwyr wedi eu cyd-leoli gyda gweithwyr lechyd mewn	

	ARFON	DWYFOR	MEIRIONNYDD
		meddygfeydd ac ysbytai cymunedol, yn symud ymlaen i ehangu'r drefn i Arfon a Dwyfor 2012/13/	
RHESTRAU AROS:	1. Therapydd Galwedigaethol ar draws. Yn hyderus y bydd trefniadau newydd mân addasiadau ar y cyd â Thai a Chartrefi Cymunedol Gwynedd yn cyfarch hyn. Wedi adolygu ein defnydd o'r Canolfannau arddangos yn ystod 2012. Adroddiad wedi ei gyflwyno ac yn derbyn ystyriaeth.		
	2. Iechyd Meddwl yn Arfon yn unig - adlewyrchu'r niferoedd a hefyd dull hanesyddol o weithio - yn gyd weithio i gyfarch hyn. Nodi eto rhwystrau gweithio gydag Iechyd yn ystod cyfnod o newid o fewn Iechyd.		
ANABLEDD DYSGU.	Angen ystyried opsiynau ar sut y gellir uwchraddio darpariaeth breswyl ar safle Tan y Marian, Pwllheli a Bron Deg, Caernarfon gan hefyd ddatblygu tai gofal ychwanegol ar y safleoedd yma yn ystod 2012/13.		Defnydd cyfredol Pant Yr Eithin yn dod i ben 31 Mawrth 2012. Gwaith datblygu safle gyda CT Eryri yn mynd yn ei flaen ar gyfer 2012/13/
TAI GOFAL YCHWANEGOL.			Awel Y Coleg yn agor 2012.
GOFAL CANOLRADDOL.	Ar gael yn y ddwy ardal.	Ar gael yn ardal Blaenau – yn trafod ehangu'r drefn yn y De drwy HECS.	

	ARFON	DWYFOR	MEIRIONNYDD
			
POVA.			
Cyfeiriadau PVA1 Ebrill 2011 → Rhagfyr 2011.	28	34	48
Nifer wedi cwblhau PVA2 yn yr un cyfnod.	23	33	52
			*Y ffigyrau'n hanesyddol uwch ym Meirionnydd oherwydd effaith cartrefi A.D.

Blaenoriaethau 2012

Gwasanaeth Cymunedol

Teleofal
Gwasanaeth
Dydd
Offer
Gwybodaeth
Gwefan
Llety Addas
Gofal a Thrwsio
Diogelwch
Cartref

Gwasanaethau Cefnogol

Galluogi
Ysbaid
Telofal
Taliadau
Uniongyrchol
Addasiadau/Gran
tiau Tai
Llety Addas
Gofalwyr
O.T
Cytundeb Iechyd
Lleoliadau

Sicrhau Ansawdd

Comisiynu
Gwasanaethau
Rheoli Perfformiad
Cysoni Safon

Partneriaid

IFSS
Dementia
Egwyl Fer
Teleofal
Gofal Canolog
Anableddau
Dysgu
Gofal Preswyl

Rheoli Perfformiad

Gwaith Craidd a/v
Gwaith Datblygiadiol
Mesur Safon
Data
Cynnwys pobl yn y
datrysiad
Datblygiad Pellach:
Cardiau Adrodd a
Chardiau Record
RBA